



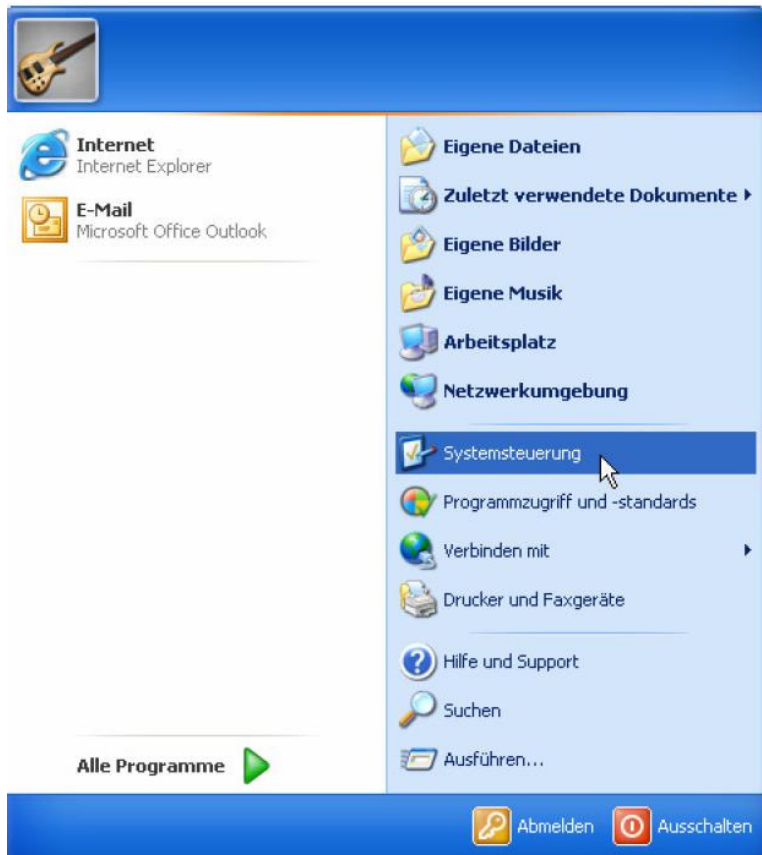
# Installationsanleitung aDSL Privat unter Windows XP

## **aDSL Privat mit Ethernet-Modem unter Windows XP**

Diese Konfigurationsanleitung erklärt Ihnen in einfachen und bildlich dargestellten Schritten, wie Sie Ihr Thomson Ethernet-Modem installieren und danach eine Verbindung zum Internet einrichten. Dazu verbinden Sie das Modem mittels des Netzkabels mit Ihrem PC oder Notebook.

Die Netzwerkkarte sollte unter Windows XP bereits installiert sein. Ist dies nicht der Fall, so installieren Sie bitte die Netzwerkkarte, damit eine Verbindung mit dem Thomson-Modem hergestellt werden kann.

Die nächsten Schritte zeigen Ihnen wie Sie unter Windows XP eine VPN-Verbindung installieren, welche für den Internetzugang erforderlich ist.

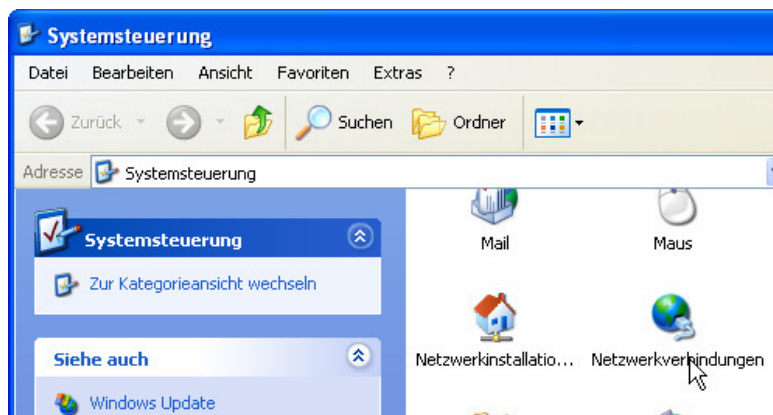


**Schritt 1:**

Klicken Sie unter Windows XP bitte auf

**"Start"**  
**> Systemsteuerung**

um diese aufzurufen.



**Schritt 2:**

Klicken Sie nun doppelt mit der linken Maustaste auf das Icon

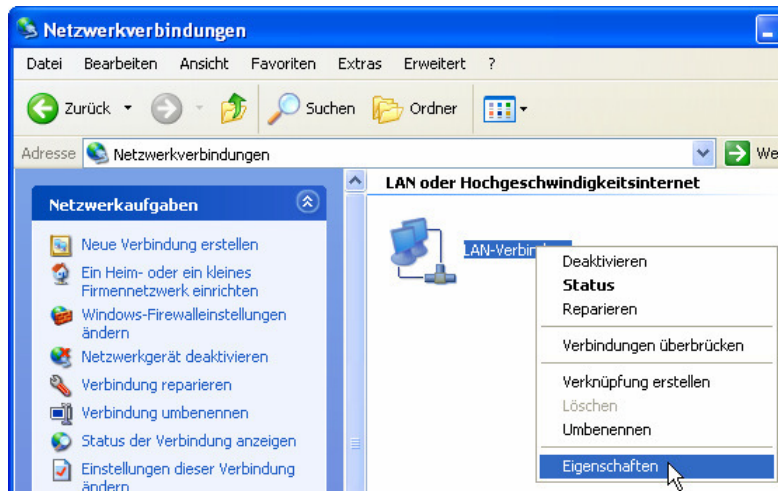
**"Netzwerk"**

um die Netzwerkverbindungen zu öffnen.



**Hinweis:**

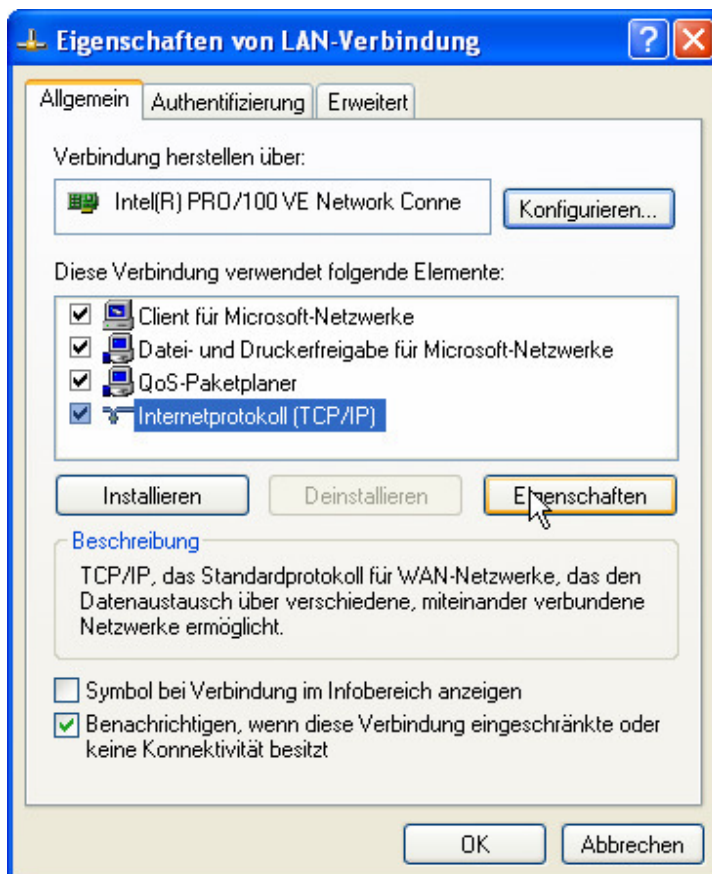
Sollten Sie diese Icon-Ansicht nicht vorfinden, so klicken Sie in der linken Menüleiste auf den Button **„Zur klassischen Ansicht wechseln“**.



### Schritt 3:

Sie befinden sich nun in der Ansicht der Netzwerkverbindungen. Bitte klicken Sie mit der rechten Maustaste auf die LAN-Verbindung (dabei handelt es sich um die Konfiguration Ihrer Netzwerkkarte) und wählen Sie in dem darauf erscheinenden Menü den Eintrag

**"Eigenschaften"**



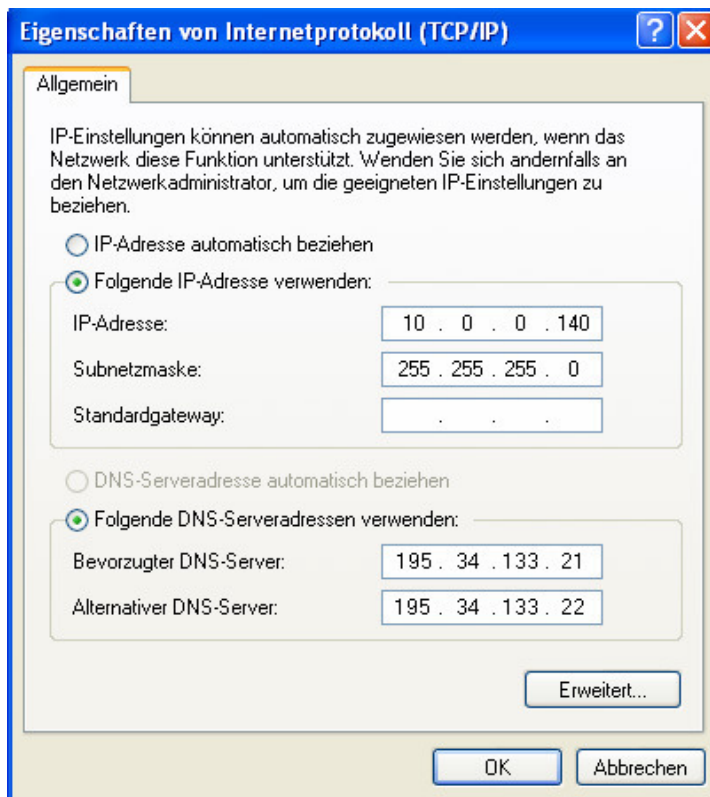
### Schritt 4:

Bitte markieren Sie mit der linken Maustaste in dem Fenster "Eigenschaften von LAN-Verbindung" das Internetprotokoll

### TCP/IP

Klicken Sie anschließend auf den Button

**"Eigenschaften"**



#### Schritt 5:

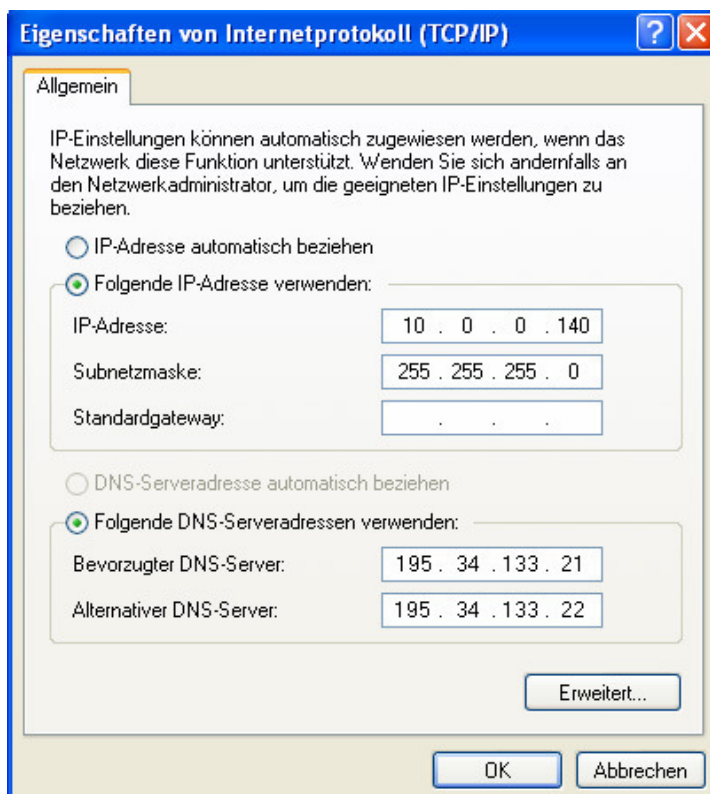
Sie befinden sich im Fenster für die Eigenschaften der TCP/IP Verbindung. Bitte klicken Sie auf die Registerkarte

#### "Allgemein"

und stellen Sie sicher, dass die Option

#### "Folgende IP-Adresse verwenden"

aktiviert ist.



#### Schritt 6:

Vergeben Sie nun im Feld IP-Adresse folgende Konfiguration:

„10.0.0.140“

Unter „Subnet Mask“ geben Sie bitte

„255.255.255.0“

ein.

Als DNS-Server vergeben Sie bitte

„195.34.133.21“  
und

„195.34.133.22“

Bestätigen Sie diese Konfiguration mit "OK".

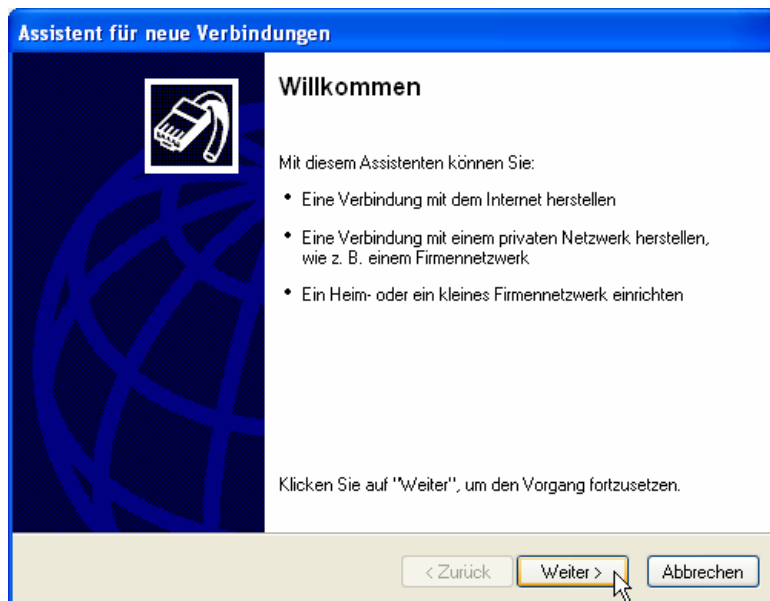


### Schritt 7:

Es ist nun eine VPN-Verbindung erforderlich.

Klicken Sie unter Netzwerkverbindungen im linken Menü auf den Link

**"Neue Verbindung erstellen"**

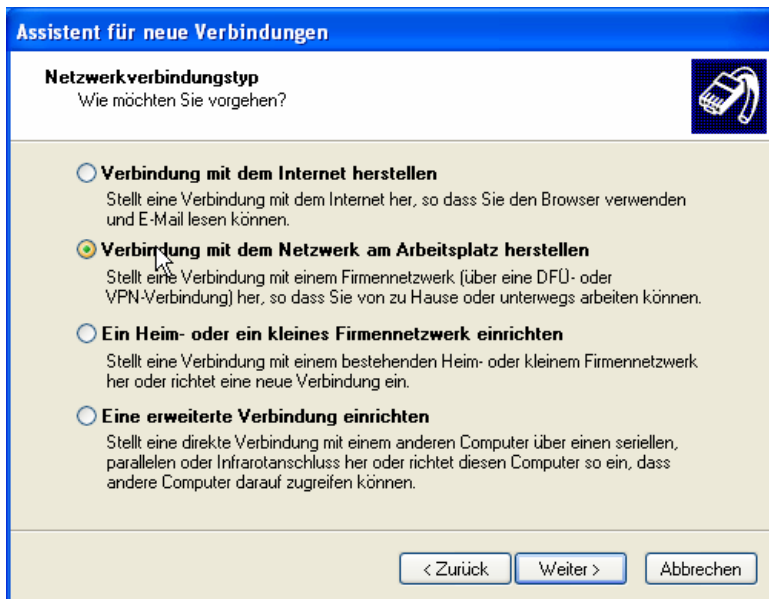


### Schritt 8:

Es öffnet sich der Verbindungsassistent, der Sie durch die Konfiguration begleiten wird. Klicken Sie bitte auf

**"Weiter"**

um mit der Konfiguration fortzufahren.

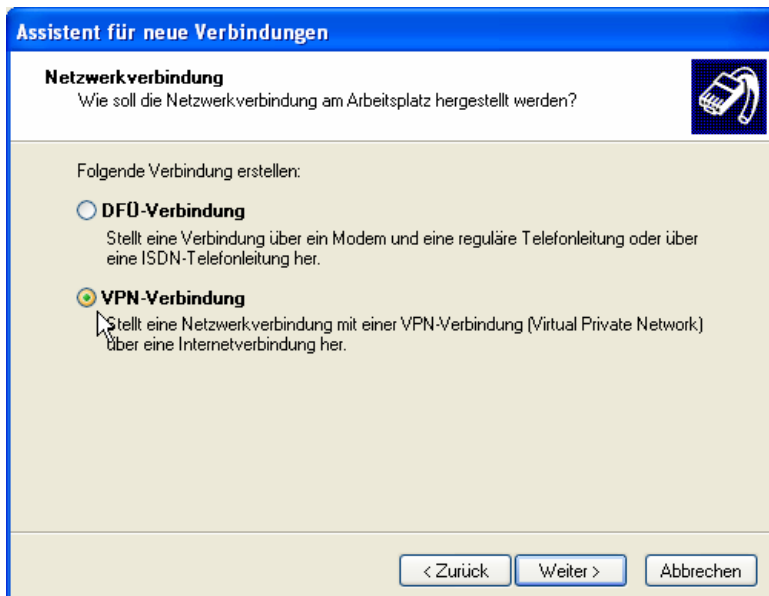


### Schritt 9:

Bitte wählen Sie bei der Frage nach dem Netzwerkverbindungstyp die Option

**"Verbindung mit dem Netzwerk am Arbeitsplatz herstellen"**

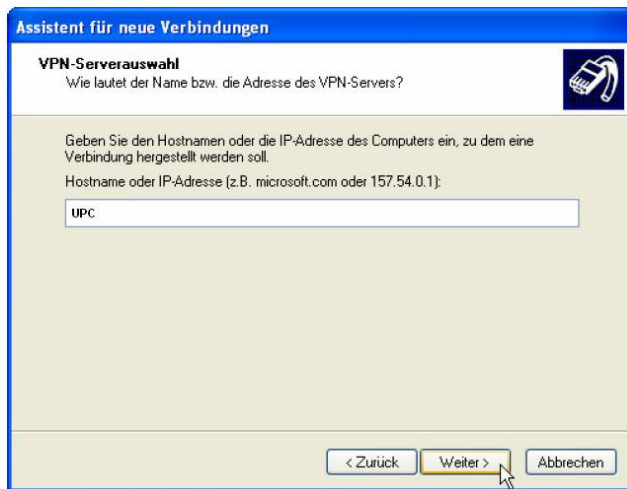
Klicken Sie anschließend auf **"Weiter"**.



### Schritt 10:

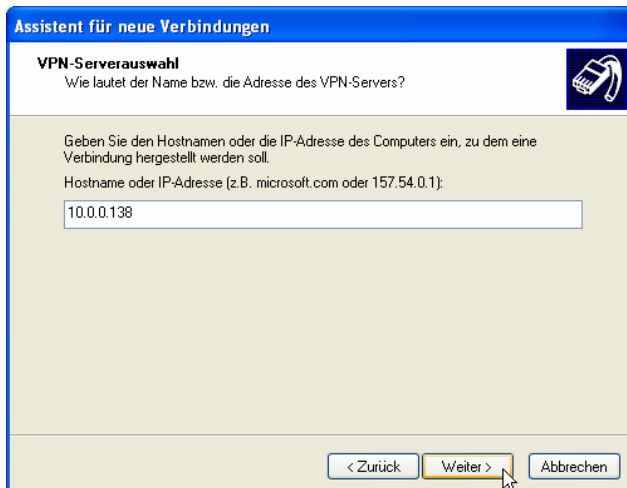
Als nächstes wählen Sie die Option

**"VPN-Verbindung"**



### Schritt 11:

Geben Sie nun einen eindeutigen Namen für diese Verbindung an. Dieser kann frei gewählt werden und dient lediglich zur Hilfestellung, wenn Sie z.B. mehrere VPN-Verbindungen verwenden.



### Schritt 12:

Geben Sie nun die Zieladresse der VPN-Verbindung ein. Diese lautet:

**"10.0.0.138"**

Bestätigen Sie diese Eingabe mit einem Klick auf **"Weiter"**.

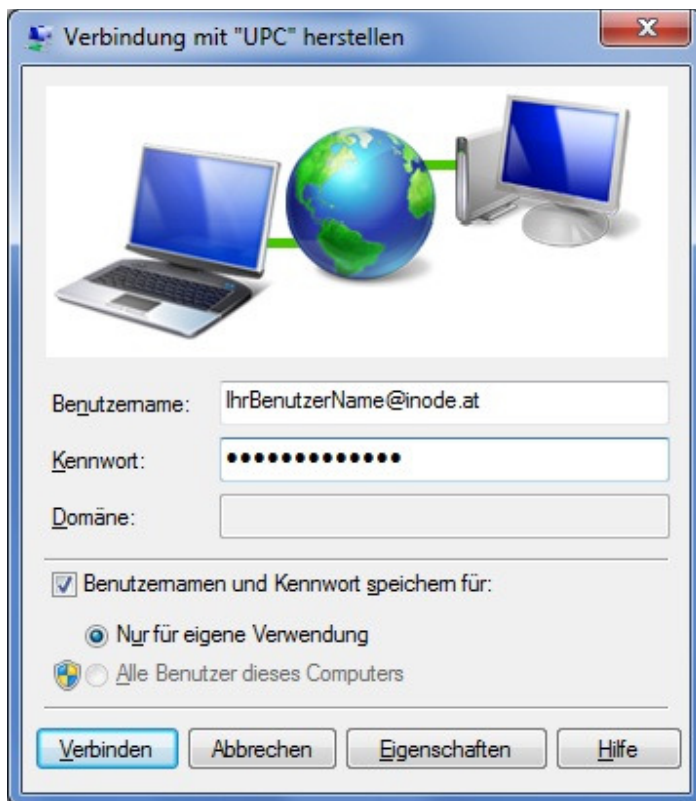


### Schritt 13:

Die Konfiguration ist nun abgeschlossen.

Sie können optional eine Verknüpfung auf dem Desktop erstellen, damit Sie die Verbindung schneller auffinden und wählen können.

Klicken Sie abschließend auf **"Fertig stellen"**.

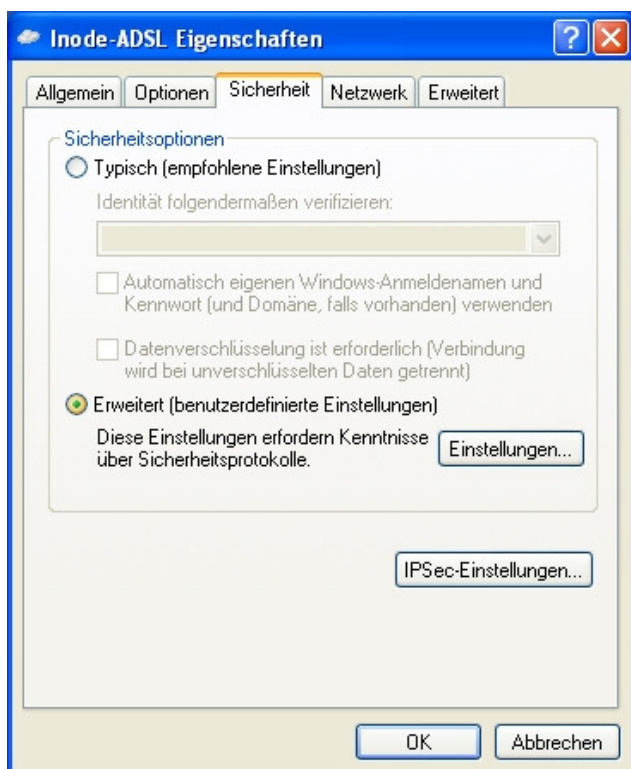


#### Schritt 14:

Es wird nun automatisch das Verbindungsfenster geöffnet. Bitte klicken Sie auf den Button

#### "Eigenschaften"

um weitere Konfigurationsparameter festzulegen.



#### Schritt 15:

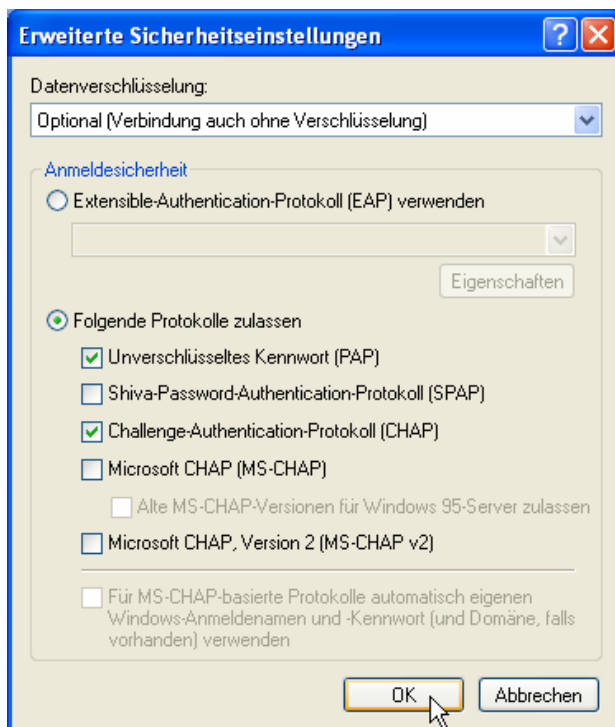
In dem Eigenschaftsfenster der VPN-Verbindung klicken Sie bitte auf die Registerkarte

#### "Sicherheit"

Setzen Sie hier die Option

#### "Erweitert (benutzerdefinierte Einstellungen)"

und klicken Sie anschließend auf den Button "Einstellungen..."



### Schritt 16:

Wählen Sie nun in der ersten Zeile unter "Datenverschlüsselung" den Eintrag

**"Optional (Verbindung auch ohne Verschlüsselung)"**

Stellen Sie anschließend sicher, dass die Option

**"Folgende Protokolle zulassen"**

aktiv ist, und dabei nur die Einträge

**"Unverschlüsseltes Kennwort (PAP)"** und **"Challenge-Authentication-Protokoll (CHAP)"**

markiert sind.

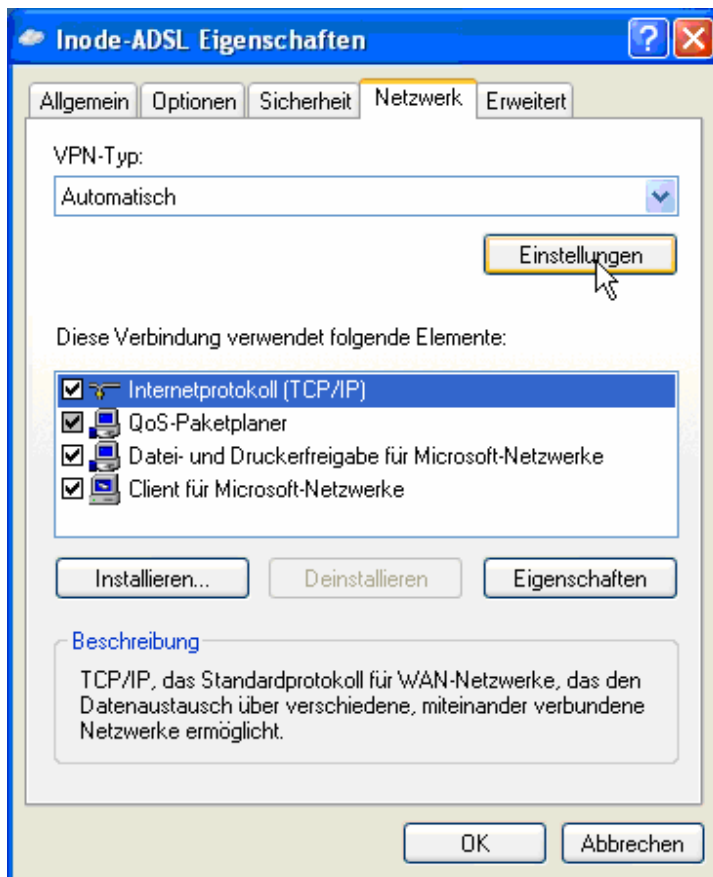


### Schritt 17:

Nach einem Klick auf „OK“ folgt ein Sicherheitshinweis der bitte mit

**"Ja"**

zu bestätigen ist.



#### Schritt 18:

Bitte klicken Sie nun auf die Registerkarte

#### "Netzwerk"

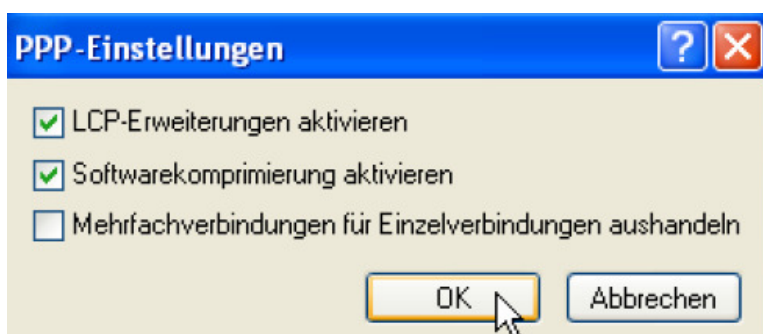
Der Typ des anzurufenden VPN-Servers sollte auf

#### "Automatisch"

gesetzt sein.

Klicken Sie anschließend auf den Button

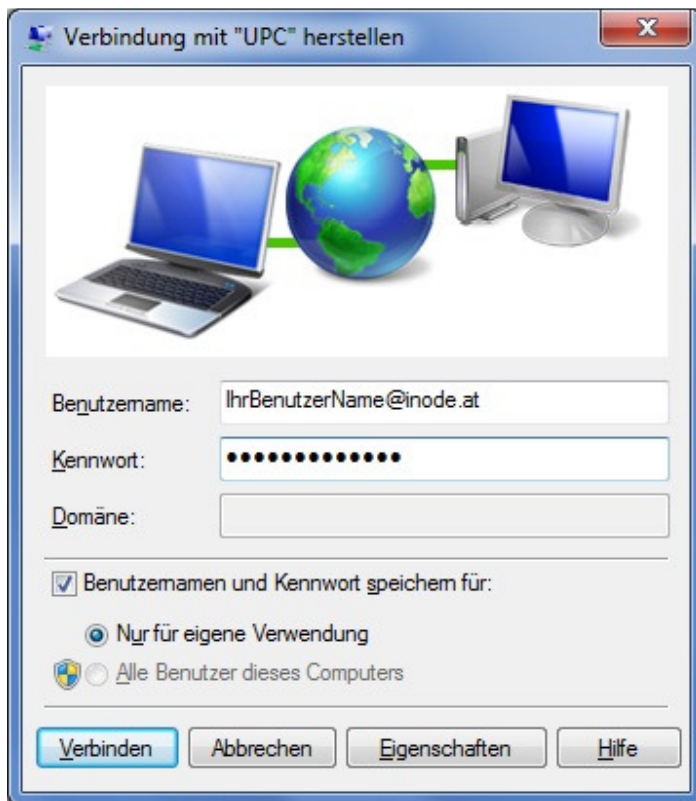
#### "Einstellungen"



#### Schritt 19:

In dem darauf folgenden Fenster aktivieren Sie bitte nur die ersten zwei Optionen.

Bestätigen Sie diese Auswahl mit "OK", und bestätigen Sie bitte auch das Eigenschaftsfenster der VPN-Verbindung mit "OK".



### Schritt 20:

Es wird nun wieder das Verbindungsfenster angezeigt. Sollte das nicht der Fall sein, so klicken Sie bitte doppelt auf das jeweilige Icon der neuen VPN-Verbindung. Geben Sie nun den Benutzernamen und das jeweilige Kennwort laut Ihren Zugangsdaten ein.

Optional können Sie die Option "Kennwort speichern" aktivieren.

Sie werden somit nicht mehr nach Benutzernamen und Kennwort gefragt.

Klicken Sie nun bitte auf "**Verbinden**", damit eine Onlineverbindung hergestellt wird.

**Copyright © UPC Austria GmbH**  
Änderungen vorbehalten

Der Inhalt und die Informationen dieser Unterlage sind Eigentum der UPC Austria GmbH und urheberrechtlich geschützt. Alle Rechte, insbesondere die Rechte der Verbreitung, der Vervielfältigung, des Nachdrucks, der Übersetzung und der Wiedergabe, bleiben auszugsweise vorbehalten.  
Nutzung der Screen Shots von Windows XP mit freundlicher Genehmigung von Microsoft Corporation.

**UPC Austria GmbH**  
Wolfganggasse 58 – 60, 1120 Wien  
T. 059 999 1 3000 F. 059 999 1 3000 [support@upc.at](mailto:support@upc.at) [www.upc.at](http://www.upc.at)