



Konfigurationsanleitung
E-Mail Konfiguration
unter Mozilla Thunderbird

E-Mail-Konto einrichten in Mozilla Thunderbird

Voraussetzung

- Mozilla Thunderbird
- E-Mail-Zugangsdaten

Grundlagen

- [E-Mail-Client öffnen](#)
- [Einrichtung des EMailkonto](#)

E-Mail-Client öffnen

Öffnen Sie Mozilla Thunderbird.
Klicken Sie auf das Menü "Extras" und wählen "Konten".



Klicken Sie links unten auf "Konto hinzufügen".



Einrichtung des E-Mail-Kontos

Nun öffnet sich ein Assistent, der Sie bei der Kontoeinrichtung unterstützt. Wählen Sie "E-Mail-Konto" aus und klicken auf "Weiter >".



Konten-Assistent [X]

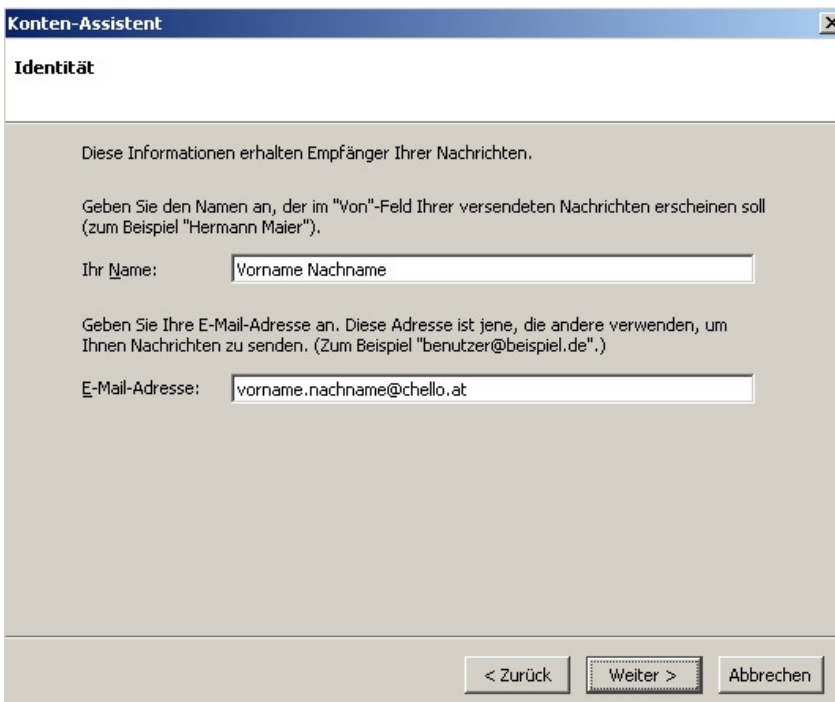
Neues Konto einrichten

Um Nachrichten empfangen zu können, müssen Sie zuerst ein Konto anlegen. Dieser Assistent sammelt die Informationen, die notwendig sind, um ein neues E-Mail- oder Newsgruppen-Konto einzurichten. Wenn Sie die abgefragten Daten nicht kennen, kontaktieren Sie bitte Ihren Systemadministrator oder Internet Service Provider. Wählen Sie den Konten-Typ, den Sie einrichten wollen:

E-Mail-Konto
 RSS News & Blogs
 Newsgruppen-Konto

< Zurück Weiter > Abbrechen

Geben Sie Ihren Namen und Ihre Email-Adresse ein. Klicken Sie danach auf "Weiter >".



Konten-Assistent [X]

Identität

Diese Informationen erhalten Empfänger Ihrer Nachrichten.

Geben Sie den Namen an, der im "Von"-Feld Ihrer versendeten Nachrichten erscheinen soll (zum Beispiel "Hermann Maier").

Ihr Name:

Geben Sie Ihre E-Mail-Adresse an. Diese Adresse ist jene, die andere verwenden, um Ihnen Nachrichten zu senden. (Zum Beispiel "benutzer@beispiel.de".)

E-Mail-Adresse:

< Zurück Weiter > Abbrechen



Wählen Sie als Typ für die eingehenden Emails "POP" aus. Geben Sie den Posteingangs-Server (pop.chello.at) ein. Klicken Sie danach auf "Weiter >".

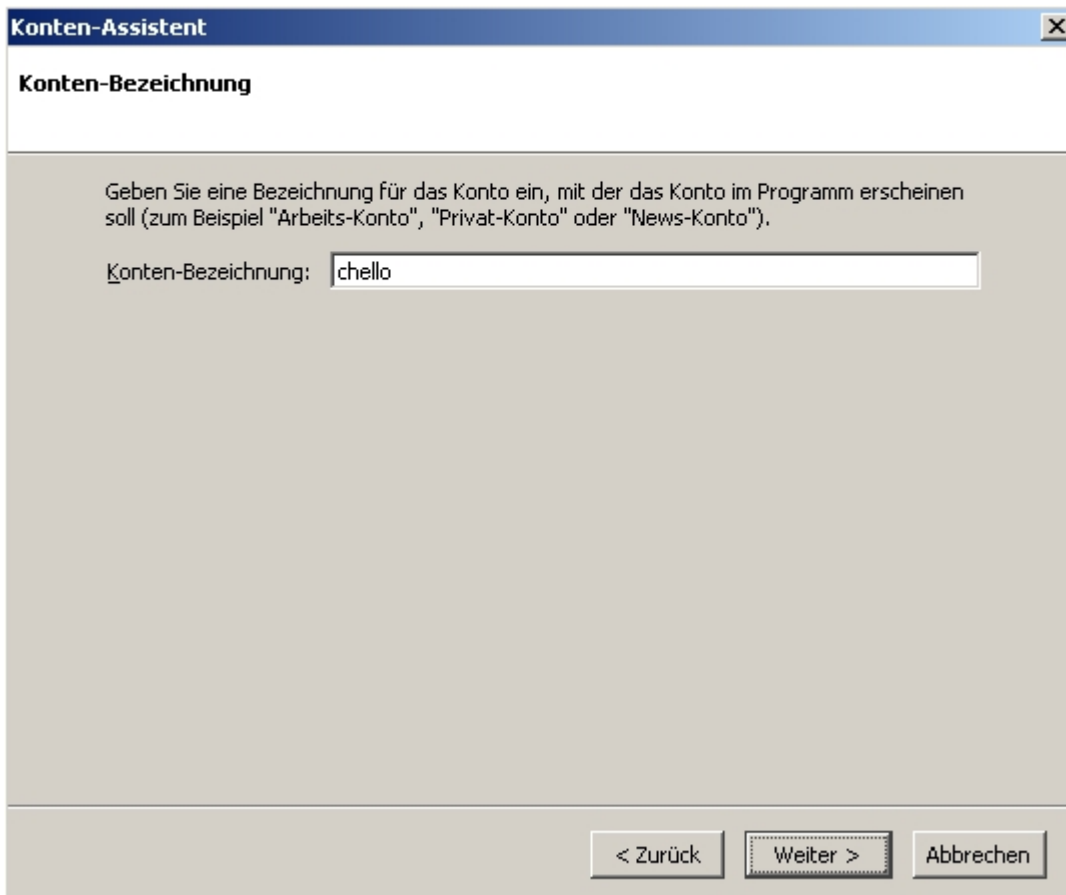
Posteingang-Server: pop.chello.at

This is a screenshot of the 'Konten-Assistent' (Account Assistant) dialog box in Mozilla Thunderbird, specifically the 'Server-Informationen' (Server Information) step. The window title is 'Konten-Assistent'. The main heading is 'Server-Informationen'. The text reads: 'Wählen Sie den Typ Ihres Posteingang-Server.' Below this are two radio buttons: 'POP' (selected) and 'IMAP'. The next line says: 'Geben Sie den Posteingang-Server ein (zum Beispiel "mail.beispiel.de").' Below this is a text input field labeled 'Posteingang-Server:' containing the text 'pop.chello.at'. The following text is: 'Deaktivieren Sie diese Option, um für dieses Konto eine separate Ordner-Hierarchie mit eigenem Posteingang zu erhalten.' Below this is a checked checkbox labeled 'Globaler Posteingang (im Lokalen Konto)'. The final text is: 'Ihr bestehender Postausgang-Server (SMTP) "mgate.chello.at" wird verwendet. Einstellung bei Bedarf später ändern über "Konten..." im "Extras" Menü.' At the bottom of the dialog are three buttons: '< Zurück', 'Weiter >' (highlighted with a dashed border), and 'Abbrechen'.

Im nächsten Schritt geben Sie Ihren Benutzernamen laut Ihren Zugangsdaten, die Sie von uns per Brief erhalten haben, ein und klicken auf "Weiter >".

This is a screenshot of the 'Konten-Assistent' dialog box in Mozilla Thunderbird, specifically the 'Posteingang-Server Benutzername' (Incoming Server Username) step. The window title is 'Konten-Assistent'. The main heading is 'Posteingang-Server Benutzername'. The text reads: 'Geben Sie den Benutzernamen ein, der Ihnen vom E-Mail-Provider gegeben wurde (zum Beispiel "hmaier").' Below this is a text input field labeled 'Posteingang-Server Benutzername:' containing the text 'vorname.nachname@chello.at'. The following text is: 'Ihr Postausgang-Server (SMTP) Benutzername "helpdesk@telesystem.com" wird verwendet. Einstellung bei Bedarf später ändern über "Konten..." im "Extras" Menü.' At the bottom of the dialog are three buttons: '< Zurück', 'Weiter >' (highlighted with a dashed border), and 'Abbrechen'.

Benennen Sie im nächsten Schritt das Email-Konto. (Wählen Sie hierzu am besten einen sprechenden Namen, damit Sie, sofern Sie mehrere Konten eingerichtet haben, diese leicht unterscheiden können).



Konten-Assistent

Konten-Bezeichnung

Geben Sie eine Bezeichnung für das Konto ein, mit der das Konto im Programm erscheinen soll (zum Beispiel "Arbeits-Konto", "Privat-Konto" oder "News-Konto").

Konten-Bezeichnung:

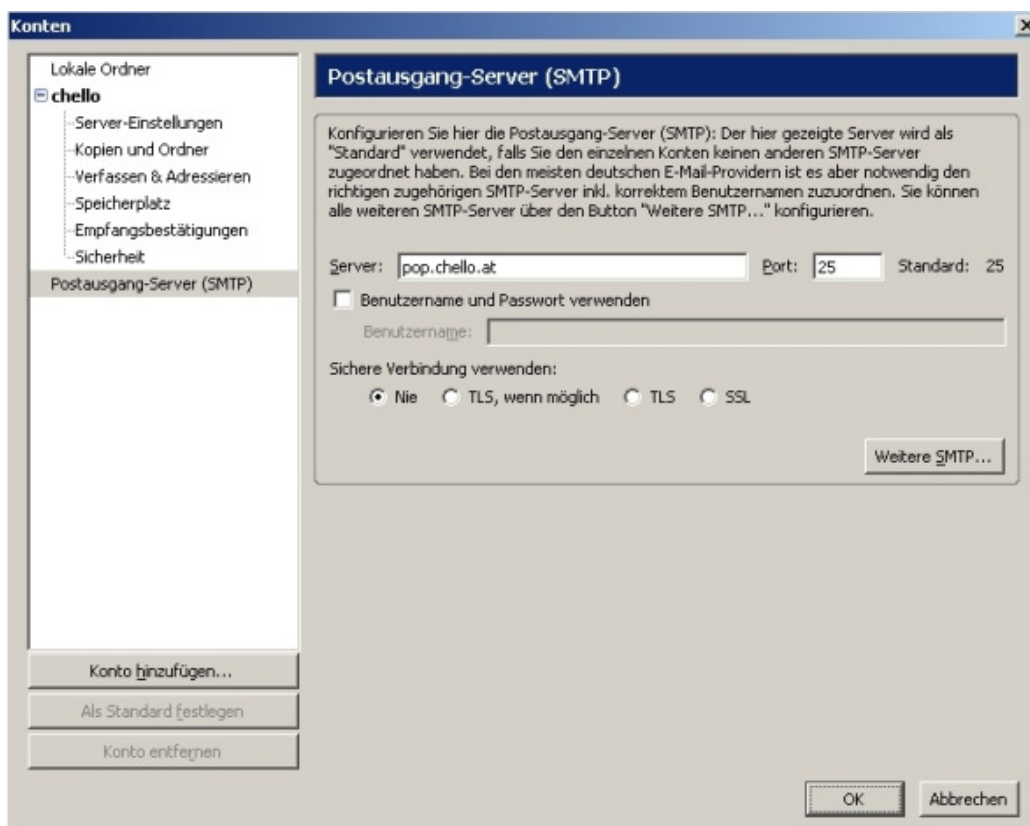
< Zurück Weiter > Abbrechen

Die Einrichtung ist nun beendet. Sie erhalten abschließend eine Übersicht Ihrer Daten. Prüfen Sie diese bitte auf ihre Richtigkeit. Sollte etwas nicht korrekt sein, so klicken Sie auf "< Zurück". Ansonsten klicken Sie bitte "Fertig stellen".

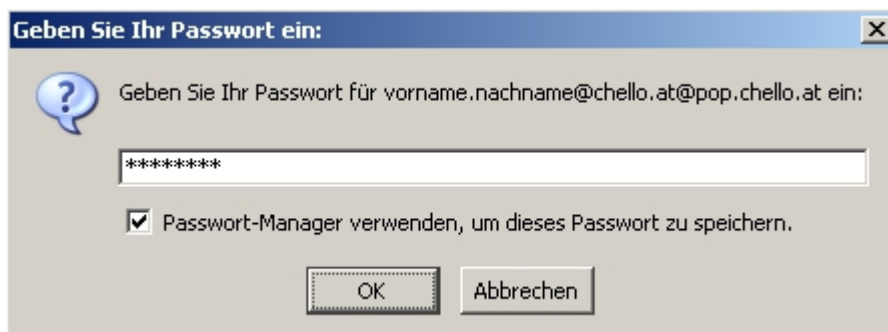


Sie befinden sich wieder in der Konten-Übersicht. Klicken Sie rechts auf "Postausgangs-Server". Im linken Bereich tragen sie nun unter "Server" den Postausgangs-Server (mgate.chello.at) ein und klicken abschließend auf "OK".

Postausgangs-Server: mgate.chello.at



Nun werden Ihre Nachrichten zum ersten Mal abgerufen. Geben Sie Ihr Passwort laut Ihren Zugangsdaten ein, setzen Sie den Haken bei "Passwort-Manager verwenden", um dieses Passwort zu speichern und klicken Sie auf "OK".



Abschließend erhalten Sie Informationen zum Speichern von Passwörtern. Lesen Sie diese sorgfältig durch und bestätigen mit "OK".

Nun haben Sie erfolgreich Ihr Email-Konto in Mozilla Thunderbird eingerichtet.



Copyright © UPC Austria GmbH

Änderungen vorbehalten

Der Inhalt und die Informationen dieser Unterlage sind Eigentum der UPC Austria GmbH und urheberrechtlich geschützt. Alle Rechte, insbesondere die Rechte der Verbreitung, der Vervielfältigung, des Nachdrucks, der Übersetzung und der Wiedergabe, bleiben auszugsweise vorbehalten.

Nutzung der Screen Shots mit freundlicher Genehmigung von Mozilla Foundation.

UPC Austria GmbH

Wolfganggasse 58 – 60, 1120 Wien

T. 01 960 60 600 F. 01 960 60 960 support@chello.at www.upc.at