



upc
business

Installationsanleitung Technicolor TG788vn

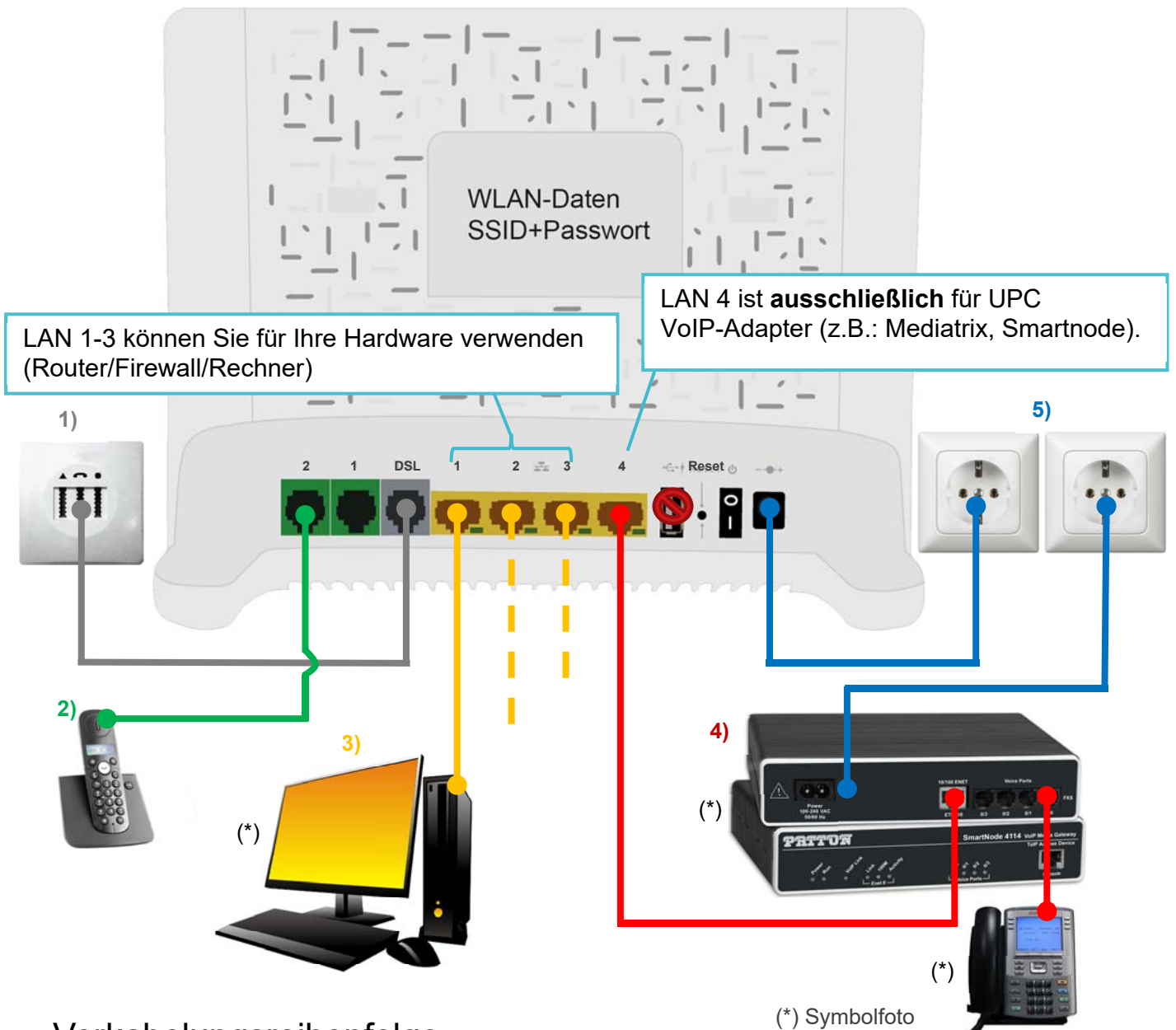
Version 1.2

Inhaltsverzeichnis

1. Anleitung	3
Verkabelung	3
Verkabelungsreihenfolge	3
2. LED-Status	4
3. Weboberfläche	5
Zugriff	5
Übersicht	5
4. Menüpunkte	6
Funknetzwerk - WLAN	6
Lokales Netzwerk - LAN	7

1. Anleitung

Verkabelung



Verkabelungsreihenfolge

- 1) **DSL:** Verbinden Sie das Telefonkabel (PD3-Kabel) von der Telefondose (mittlerer Steckplatz) mit dem grauen DSL-Steckplatz am Modem.
- 2) **Fon 1-2:** Haben Sie ein analoges Telefonieprodukt bestellt, so stecken Sie das Telefon/Fax an Fon 1 und/oder Fon 2 an.
- 3) **LAN 1-3:** Diese können Sie für Ihre Hardware verwenden: Im Routingmodus für Router/Firewall, im NAT-Modus für Ihre Rechner.
- 4) **LAN 4:** Haben Sie ein Telefonieprodukt bestellt, so stecken Sie hier die UPC VOIP-Geräte (Mediatrix - Analogtelefonie, Smartnode – ISDN-Telefonie) an.
- 5) **Strom:** Ein entsprechender Adapter ist im Lieferumfang enthalten

2. LED-Status



Power

Grün	leuchtet	Status OK
	blinkt	während Upgrade

Ethernet

Grün	leuchtet	Gerät angeschlossen
	blinkt	Datenaustausch zwischen den Geräten

Broadband

Grün	leuchtet	xDSL-Leitung ist synchron
	blinkt	xDSL-Leitung wird synchronisiert

Internet

Grün	leuchtet	Sie sind online
Rot	leuchtet	Sie sind offline

Wireless

Grün	leuchtet	WPA – kein Datenaustausch
	blinkt	WPA – Datenaustausch findet statt
Orange	leuchtet	WEP – kein Datenaustausch
	blinkt	WEP – Datenaustausch findet statt
Rot	leuchtet	keine Verschlüsselung – kein Datenaustausch
	blinkt	keine Verschlüsselung – Datenaustausch findet statt

Upgrade

Blau	leuchtet	Upgrade wird durchgeführt
-------------	----------	---------------------------

3. Weboberfläche

Zugriff

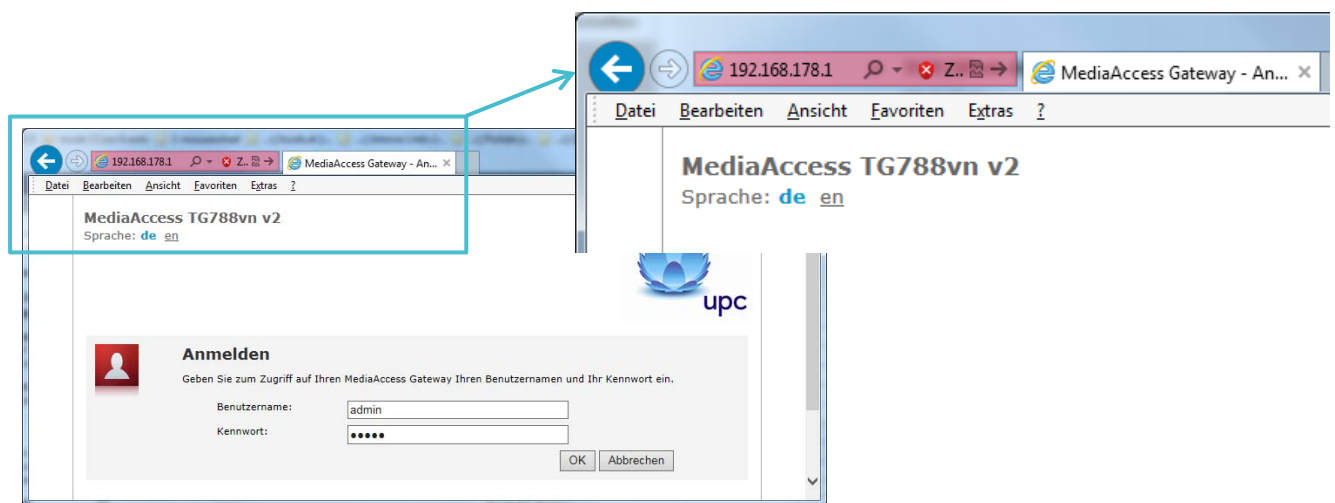
Die Weboberfläche des Modems erreichen Sie über folgende IP-Adresse:

Öffentliche Gateway-IP Ihres IP-Netztes (bei Routing)

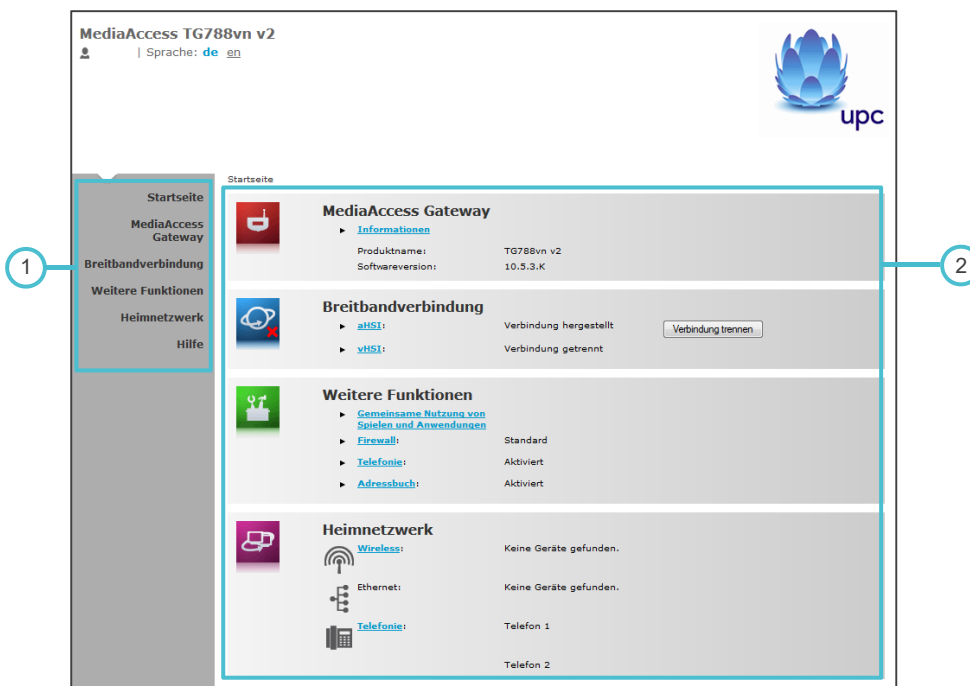
192.168.178.1 (bei NAT)

169.254.1.1 Notfall-IP

Benutzer und Kennwort: **admin / admin** (Unsere Empfehlung: Ändern Sie das Passwort nach der Anmeldung mittels „klick“ auf den Benutzernamen)



Übersicht



1 Menü

2 Inhaltsbereich

4. Menüpunkte

Funknetzwerk - WLAN

Um die WLAN-Konfiguration anzupassen navigieren Sie über das Menü und den Inhaltsbereich durch folgende Punkte:

Startseite > Heimnetzwerk > Schnittstellen > WLAN

Über den Punkt „**Konfiguration**“ empfehlen ihnen den Netzwerknamen (SSID) und das Kennwort (WPA-PSK-Schlüssel) zu ändern.

Startseite > Heimnetzwerk > Schnittstellen > WLAN: Ihr-WLAN-Name Übersicht | Details | **Konfigurieren**

WLAN-Zugangspunkt - Ihr-WLAN-Name

► **Konfiguration**

WLAN-Aktivierung:

Schnittstelle aktiviert:

Energiesparmodus aktiviert:

Physische Adresse: 30:91:8f:19:3e:eb

Netzwerkname (SSID): Ihr-WLAN-Name

Tatsächliche Geschwindigkeit [Mbps]: 130

Band: 2.4GHz

Kanalwahl: Automatisch

Region: Europe

Kanal: 1

Multicast von Breitbandnetzwerk zulassen:

► **Sicherheit**

WPS aktiviert:

Netzwerkname (SSID) anzeigen:

Neue Geräte zulassen: Neue Stationen sind zugelassen (automatisch)

Sicherheitsmodus: WPA-PSK + WPA2-PSK

WPA-PSK-Schlüssel: Ihr-WLAN-Kennwort

Lokales Netzwerk - LAN

Um die LAN-Konfiguration anzupassen navigieren Sie über das Menü und den Inhaltsbereich durch folgende Punkte:

Startseite > Heimnetzwerk > Schnittstellen > LocalNetwork

Über den Punkt „**Konfiguration**“ können Sie die LAN-Einstellungen (IP-Bereich) anpassen.

Eine Fehlkonfiguration kann dazu führen, dass Sie den Zugriff auf das Modem verlieren!

Startseite > Heimnetzwerk > Schnittstellen > LocalNetwork

Übersicht | **Konfigurieren**

Interface - LocalNetwork

- Schnittstelleninformationen**
Schnittstellengruppe: lan
- TCP/IPv4-Konfiguration**
IPv4-Status: Aktiviert
Auto-IP aktiviert:
DHCPv4-Server verwenden:
- TCP/IPv6-Konfiguration**
IPv6-Status: Deaktiviert
Werbungs-Präfix: --
Automatische Konfiguration der statuslosen Adresse: Deaktiviert
Zustandslosen DHCPv6-Server verwenden:
- IP-Adressen**

IPv4-Adresse/Maske	Typ		
192.168.178.1/24	Statisch	<input type="button" value="Bearbeiten"/>	<input type="button" value="Löschen"/>
169.254.1.1/16	Statisch	<input type="button" value="Bearbeiten"/>	<input type="button" value="Löschen"/>
192.168.178.20	Gemeinsame Nutzung < br > von Inhalten		
<input type="text"/>	<input type="text"/>	<input type="button" value="Hinzufügen"/>	
- DHCP-Pools**

DHCPv4-Pool-Name	Adressbereich	Gateway		
LAN_private	192.168.178.20 - 192.168.178.200	192.168.178.1	<input type="button" value="Bearbeiten"/>	<input type="button" value="Löschen"/>
<input type="button" value="Hinzufügen"/>				

Name des zustandslosen DHCPv6-Pools

Für diese Schnittstelle wurden keine DHCP-Pools konfiguriert.



upc
business

Exklusiv für unsere Business Kunden
und immer für Sie erreichbar:
Unsere Hotline für technische
Fragen.

24/7 Business Serviceline

Mo-So, 00-24 Uhr

Tel: 059 999 4000

Fax: 09 999 1 4000

Mail: support4business@upc.at

**Copyright ©
UPC Business Austria GmbH**

Änderungen vorbehalten. Der Inhalt und die Informationen dieser Unterlage sind Eigentum der UPC Austria GmbH und urheberrechtlich geschützt. Alle Rechte, insbesondere die Rechte der Verbreitung, der Vervielfältigung, des Nachdrucks, der Übersetzung und der Wiedergabe, bleiben auszugsweise vorbehalten.

UPC Business Austria

Grieskai 94 – 96
8020 Graz

www.upcbusiness.at